

附件：

室内装配式冷库核查工作指引

（试行）

为进一步推进室内装配式冷库核查上账登记管理工作，明确室内装配式冷库概念、范围和核查标准，特制定本指引。本指引旨在为相关工作提供指导和参考，不做强制要求。

一、室内装配式冷库概念

根据《室内装配式冷库》（SB/T 10797-2012）、《冷库安全规程》（GB/T 28009-2025）、《冷库设计标准》（GB 50072-2021）、《冷库施工及验收规范》（GB 51440-2021）等标准，室内装配式冷库是指库体设计安装在建筑物内，库体为拼装结构，各侧面、顶面和底面均由金属面隔热夹芯板组成，主要构件在工厂预制、在现场组装，与制冷系统集成，可保持库内的低温环境，主要用于食品低温储藏的冷库。

概念要点：安装在建筑物内；库体为拼装结构；与制冷系统集成。

特殊情况：一是现阶段一些建造在室内的冷库不符合标准定义，主要是地面采用了建筑方法构建（比如现场铺设挤塑板和防水隔层，水泥浇筑地面等），而非采用隔热夹芯板直接铺设的，这类冷库也在核查范围内；二是为方便经营，部分土建类冷库在内部设置隔间或者冷间，这类隔间或者冷间不在核查范围内。

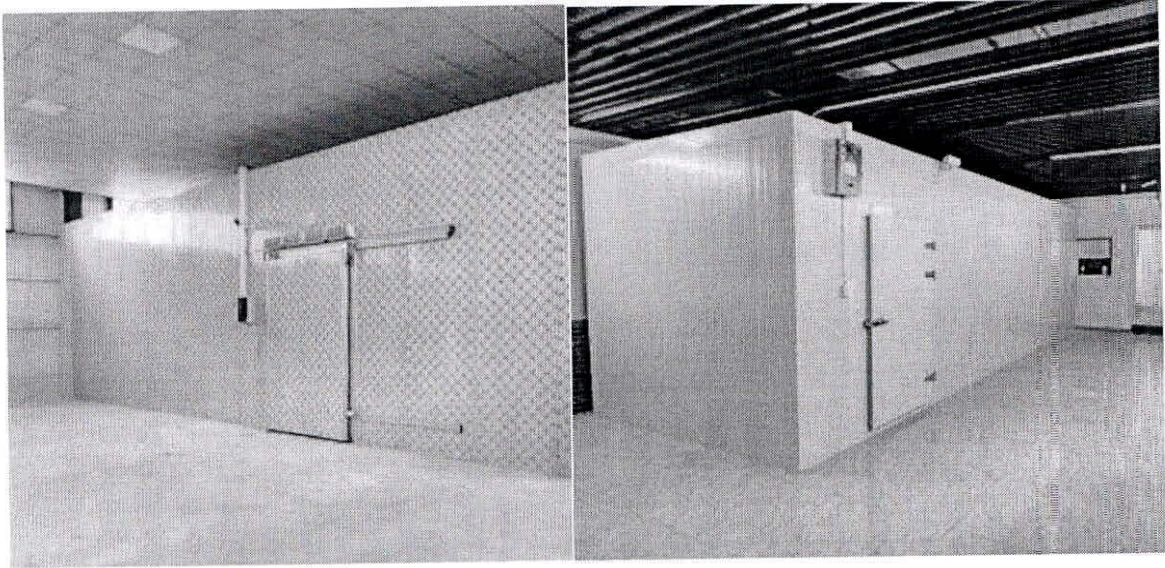


图 常见室内装配式冷库

二、现行标准相关要求

根据《室内装配式冷库》（SB/T 10797-2012）《冷库安全规程》（GB/T 28009-2025），相关基本要求如下。

（一）不应在下列有人居住和人员密集的建筑内新建、改建和扩建冷库：

- 1.居住建筑（商住楼、住宅、公寓等）；
- 2.仅用于课堂教学的教育建筑；
- 3.人防工程；
- 4.上述场所的地下空间。

（二）为满足专业设施功能的需求，必须安装室内装配式冷库时，在下列场所安装的室内装配式冷库的金属面隔热夹芯板芯材的燃烧性能应为 A 级：

- 1.教育建筑中的课堂教学与试验研究混合建筑；
- 2.批发市场交易大厅、超市的销售区内，及其地下空间等；

3.二（一）规定场所以外的民用建筑人员密集场所内；

4.使用明火、燃油、燃气等有火灾危险的场所。

（三）在建筑类冷库以外的建筑物内设置的室内装配式冷库的规模应符合以下条件：

1.在民用建筑内安装的单座室内装配式冷库的容积不超过500 m³；

2.同一建筑物内单座或多座室内装配式冷库及其附属设备所占用的总面积不超过该建筑物总建筑面积的50%。

（四）室内装配式冷库采用的金属面隔热夹芯板芯材的燃烧性能应不低于B₁级。除二（二）规定的场所外，在民用建筑内安装的室内装配式冷库的金属面隔热夹芯板芯材的燃烧性能宜为A级。

三、核查重点和数量界定

（一）核查重点

1.餐饮场所。各类餐馆、火锅店、快餐店、酒店/学校/医院/养老院/幼儿园/单位/工地等食堂后厨储物间、备餐间，用于存储生鲜食材、半成品、冻品。

2.商超零售场所。超市、便利店、生鲜水产店、熟食店、糕点店、海鲜市场、肉类食品批发市场、农贸市场摊位等的后场、操作间，多嵌入室内角落或单独隔间设置，用于生鲜、肉类、速冻食品存储。

3.食品加工场所。畜禽屠宰、水产品加工、果蔬加工及农产品产地冷藏保鲜、中央厨房、冷链食品加工配送点等，用于存储

生鲜食材、半成品、冻品。

4.冷链物流场所。冷链物流中心、冷链配送中心、冷链分拣中心、电商前置仓等，用于生鲜、冷链食品暂存配送。

5.娱乐场所。KTV、酒吧、温泉桑拿等，用于配套餐饮食材储存。

6.闲置停用、废弃但未拆除的室内装配式冷库。

（二）数量界定

室内装配式冷库数量以库体结构独立为核心判定标准，由完整、封闭的隔热夹芯板拼装库体构成，四周、顶面、底面均为独立保温围护结构即为 1 座冷库。

例：两个库体贴邻、共用一面墙，但各有独立机组与门，按照 2 座冷库统计；1 套机组带 2 个独立库体，按照 2 座冷库统计；冷库内设置隔间的（只隔不封、无独立门、共用温区），按照 1 座冷库统计。

四、核查内容

室内装配式冷库可通过目视检查，查询产品使用说明书、检测报告、标牌和标志、采购合同等方法，核查以下信息（详见附件 1、附件 2）。

（一）基本信息

冷库位置、额定温度、容积、结构等。

（二）保温材料信息

夹芯板厚度、芯材种类、芯材燃烧性能等级。

（三）安全管理信息

是否配备消防设施；是否建立安全生产责任制和安全操作规程。

（四）问题隐患信息

是否存在防护层破损、开裂、脱落等问题；是否存在电气线路穿越保温层未穿管保护，电气线路绝缘老化破损、私拉乱接、过载超负荷运行、未穿管敷设等问题；是否存在违规堆放易燃易爆品的问题；是否存在穿墙孔洞未防火封堵的问题；是否存在违规动火作业行为等。

五、核查方式

针对室内装配式冷库分布散、数量多、位置隐蔽的特点，采用单位自查、基层排查、部门检查、专班抽查相结合的方式开展，确保无死角、无遗漏。可参考如下核查方法。

（一）宣传引导自主报备

线上层面，各相关部门及街道、乡镇积极利用各类工作群与社区群转发核查工作要求，督促行业企业认真组织学习。线下层面，通过社区通知、门店张贴公告、商户群推送等方式，告知小型冷库经营主体自主报备要求，鼓励主动上报冷库数量和信息。

（二）上门实地核查登记

核查人员携带核查登记表，上门实地查看、现场核实、当场登记，确保冷库数量、信息真实准确，对拒不配合的主体，做好记录并联合社区、属地力量协同核查。核查人员需提前告知核查事由、依据，现场出示工作、执法证件。

（三）网格化分片包干

基层排查可根据当地实际按辖区街道、社区、商圈、路段等划分排查网格，明确网格责任人、工作要求和时间进度。对于人员密集等高风险场所开展上门排查，确保冷库数量、信息真实准确，形成“主动报+上门查”双推进模式。

六、工作要求

（一）明晰责任，条线推进

细化明确各类场所室内装配式冷库行业监管部门和管理要求。已明确行业主管部门责任的，按照当地责任分工执行；未明确冷库行业监管责任的，按照“谁所有、谁负责”“谁审批、谁负责”“谁主管、谁负责”的原则，印发核查工作提示并组织开展行业核查。各地各部门结合日常监管和行业管理，督促指导本行业系统冷库产权所有人开展常态化自查，建立台账清单，落实问题整改。

（二）全面核查，标识管理

紧盯室内装配式冷库重点场所，坚决杜绝走过场、敷衍核查，确保辖区内所有在用、闲置冷库全部登记在册，实现核查全覆盖。鼓励冷库经营主体及产权所有人在冷库墙体显著位置设置固定铭牌标识，标注冷库型号名称、额定容积、设计温度、制冷剂代号、储存物品类型、隔热夹芯板芯材种类和燃烧性能等级、生产厂家名称、出厂日期等关键内容。

（三）数据真实，台账规范

建立核查整改电子台账，具备核查任务下发、核查信息登记、任务进展追踪、核查问题上报、隐患问题整改验收等功能，方便

汇总上报和后续监管。